



**ŠVPS SR**

Štátna veterinárna a potravinová správa Slovenskej republiky

## Biologické zásady manipulovania s ošipanými na farme

### Riziká Afrického moru ošipaných



#### Riziká AMO

Vírus postihuje domáce ošipané a diviaky, je charakteristicky vysokou, takmer 100 % úmrtnosťou vnímavých zvierat. Vírus AMO je v prostredí veľmi odolný. Každý chovateľ by mal aplikovať všetky predpísané opatrenia biologickej ochrany chovu aby tak ochránil svoje ošipané.



#### Diviak

AMO je prenosný priamym kontaktom s chorým alebo uhynutým zvieratom, vykalmi a sekretmi infikovaného zvierata.



#### Ľudia

Nesmú porušovať požiadavky na biologickú bezpečnosť ochrany chovu.



#### Krmivo

Krmivo pre ošipané sa nesmie dostať do kontaktu s diviakmi.



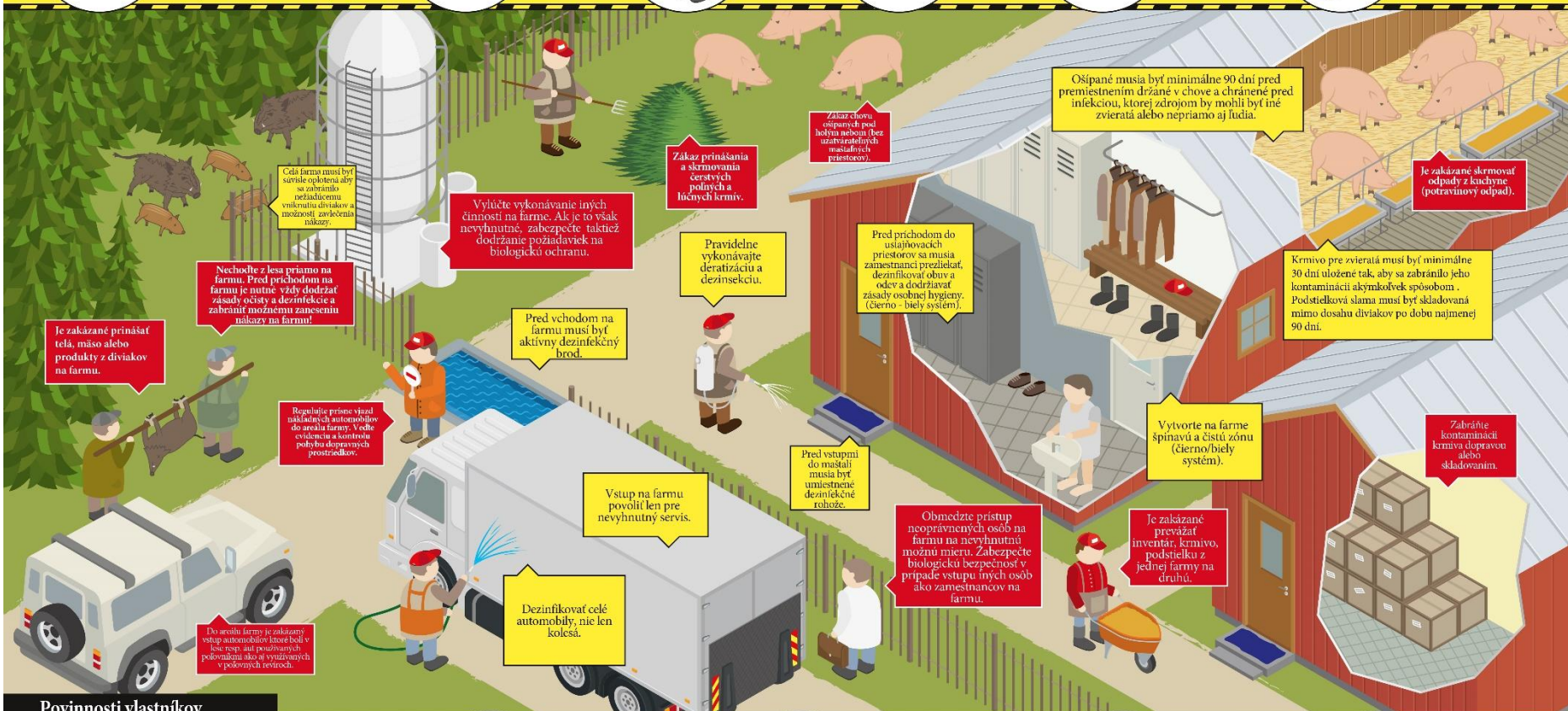
#### Preprava

Infikovaný materiál kontaminuje dopravný prostriedok. Je dôležitá dôsledná dezinfekcia!



#### Ostatné faktory

Teoretický prenos vírusu z iných zvierat (myši, vtáky, hmyz...)



Je zakázané prinášať telá, mäso alebo produkty z diviakov na farmu.

Nechodte z lesa priamo na farmu. Pred príchodom na farmu je nutné vždy dodržať zásady očisty a dezinfekcie a zabrániť možnému занесению nákazy na farmu!

Regulujte prísne vjazd ťahačových automobilov do areálu farmy. Vede evidenciu a kontrolu pohybú dopravných prostriedkov.

Do areálu farmy je pokiaľ možno vstup automobilov ktoré boli v lesu resp. súl používaných poľovníckymi alebo si vysiatými v pohybných teriároch.

Vylúčte vykonávanie iných činností na farme. Ak je to však nevyhnutné, zabezpečte riadne dodržiavanie požiadaviek na biologickú ochranu.

Pred vchodom na farmu musí byť aktívny dezinfekčný bôd.

Vstup na farmu povoliť len pre nevyhnutný servis.

Dezinfikovať celé automobily, nie len koliesá.

Zakáz prínášania a skrmovania cestných palných a lucných krmív.

Pravidelne vykonávajte dezinfekciu a dezinfekciu.

Pred vstupmi do maštali musia byť umiestnené dezinfekčné rohože.

Pred príchodom do usajbovacích priestorov sa musia zamestnanci prezliekať, dezinfikovať obuv a odev a dodržiavať zásady osobnej hygieny (čierno-biely systém).

Obmedzte prístup neoprávnených osôb na farmu na nevyhnutnú možnú mieru. Zabezpečte biologickú bezpečnosť v prípade vstupu iných osôb ako zamestnancov na farmu.

Ošipané musia byť minimálne 90 dní pred premiestnením držané v chove a chránené pred infekciou, ktorej zdrojom by mohli byť iné zvieratá alebo nepriamo aj ľudia.

Je zakázané skrmovať odpady z kuchyne (potravinový odpad).

Krmivo pre zvieratá musí byť minimálne 30 dní uložené tak, aby sa zabránilo jeho kontaminácii akýmkoľvek spôsobom. Podstielková slama musí byť skladovaná mimo dosahu diviakov po dobu najmenej 90 dní.

Zabráňte kontaminácii krmiva clopravou alebo skladovaním.

Vytvorte na farme špinavú a čistú zónu (čierno/biely systém).

Je zakázané prevážať inventár, krmivo, podstielku z jednej farmy na druhú.



Farmár musí zabezpečiť aby všetci jeho zamestnanci si boli vedomí a dodržiavali biologické opatrenia na ochranu chovu; to isté platí pre ich rodinných príslušníkov či iné osoby, ktoré môžu vstupovať na farmu za stanoveným účelom (veterinárny lekár, elektrikár, ...)



Farmár musí vypracovať plán ochrany chovu pred zavlečením AMO, zaslať ho na schválenie RVPS, plán plniť a dodržiavať a jeho plnenie riadne dokumentovať.



Rizikové oblasti AMO a domáce zabitky: dodržiavať národnú legislatívu pokiaľ ide o realizáciu domácich zabitiek a kontaktovať veterinárneho lekára na odobratie vzorky a vylúčenie AMO. Ohlasiť na príslušnú RVPS domácu zabitku najmenej 1 pracovný deň pred jej vykonaním.



Pri podozrení z ochorenia alebo pri akomkoľvek ochorení zvierat je farmár povinný privolať veterinárneho lekára a oznámiť túto skutočnosť na príslušnú RVPS.



Všetky chovy ošipaných musia byť registrované v CEHZ.